

NOORDEREILAND

WENDINGEN

MAGAZINE OVER KUNST & CULTUUR OP HET NOORDEREILAND



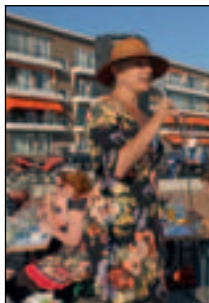
Waarom Noordereiland Wendingen?

Een magazine moet berichten, verkondigen maar bovenal prikkelen en aanzetten tot nieuwe gedachten en ideeën. Het woord wendingen betekent precies dit: het gesprek, de gedachte, een andere draai geven.

Hiernaast verwijst de naam Wendingen naar een tijdschrift dat van 1918 tot 1932 door Arti et Amicitiae werd uitgegeven onder redactie van architect Theo Wijdeveld. Wendingen wordt tot op de dag van vandaag gerekend tot een van de meest verzorgde, mooie tijdschriften dat ooit in Nederland is uitgegeven. Het gaf informatie, inspiratie en bood een klankbord aan kunstenaars waarbinnen actuele vraagstukken of kwesties aan de tand konden worden gevoeld. In tegenstelling tot de hedendaagse inhoud van het tijdschrift lonkte de vormgeving vaak naar de Jugendstil en straalde hiermee vaak iets ambachtelijks, gedecoreerd uit.

Noordereiland Wendingen hoopt ook te inspireren en verder bij te dragen aan de ontwikkeling van alle kunstzinnige en culturele uitingen die het Noordereiland rijk zijn.

Rotterdam, 5 April 2010



Marit van der Riet
op het Prinsendiner
aan de vooravond van
het Rondje Noorderei-
land in 2010

“Noordereiland straalt kunst en cultuur uit”

Ik trap een open deur in als ik zeg dat het Noordereiland veel kunst en cultuur uitstraalt. Het eiland is beschermd stadsgezicht en er staan monumenten van onschatbare waarde. Veel bewoners hebben van kunst en cultuur hun beroep gemaakt en daar spint deze wijk goed garen bij.

Daarom heeft deelgemeente Feijenoord samen met de dienst Kunst & Cultuur, Woonstad Rotterdam en verschillende wijkpartijen een visie op Kunst en Cultuur opgesteld. Dit boekje opent met delen uit deze visie. Daarna kunt u lezen over allerlei interessante projecten die lopen op het eiland. De visie Kunst en Cultuur is leidend voor allerlei ontwikkelingen in de wijk, ook als het gaat om economie of schoon en heel.

Wij hopen dat de visie een positieve invloed heeft op de ontwikkeling van het Noordereiland. Én dat bewoners en ondernemers zich aansluiten bij bestaande activiteiten en/of het initiatief nemen om nieuwe dingen op te zetten.

Ons gevoel dat die potentie er zeker is, is extra bevestigd door burgemeester Aboutaleb. Kort na zijn aantreden vergeleek hij het Noordereiland met ‘Montmartre aan de Maas’, ‘île de la Cité’, een schitterend eiland in het hart van Rotterdam. Een mooiere beschrijving kan ik me niet indenken.

Marit van der Riet

portefuillehouder Kunst en Cultuur, deelgemeente Feijenoord

Totstandkoming van de visie op Kunst en Cultuur

In het najaar van 2009 is de dienst Kunst en Cultuur, in de persoon van Ruud Breteler, namens de deelgemeente gestart met het raadplegen van bronnen en met het interviewen van bewoners en verschillende partijen in de wijk. Deze informatie is verwerkt in een conceptplan met daarin twintig aanbevelingen.

De conceptnota is in november 2009 met een brede vertegenwoordiging uit de wijk besproken en vervolgens aangescherpt. Naast de bekende partijen zoals de bewonersvereniging en ondernemersvereniging met hun brede achterban, is ook een aantal nieuwe partijen

aangehaakt die met veel enthousiasme voor het eiland bezig zijn. Uit dit eerste overleg is een brede werkgroep ontstaan die nu verschillende keren bij elkaar is gekomen en waaronder verschillende subwerkgroepjes hangen. Het resultaat van al deze inspanningen is terug te vinden in dit boekje. Het uiteindelijke resultaat, de 'Uitwerking Visie Kunst & Cultuur voor het Noordereiland', is op 5 oktober 2010 vastgesteld door het dagelijks bestuur van deelgemeente Feijenoord.

Op pagina 4 vindt u de samenvatting uit de Visie Kunst en Cultuur waarin de belangrijkste punten worden toegelicht.

4 Visie Kunst & Cultuur

Samenvatting uit de Visie Kunst en Cultuur waarin de belangrijkste punten worden toegelicht.

6 Oproep aan bewoners & ondernemers

7 25 Noordereilanders op Koninklijk blauw

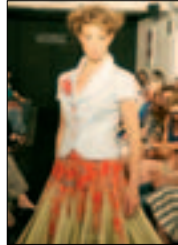
8 Reuring op het M.S. Noordereiland

Naast de gebruikelijke gang van het Moterschip vinden er ook dit jaar weer activiteiten plaats: *Zicht op de Wal*, *Scoop the poop* en een heus *Scheepskoor*.



12 Monumenten op het Noordereiland

Naast de vele kunstuitingen bevinden zich op en rond het Noordereiland nog zeven markante monumenten.



14 Mode aan de Maas

Mode aan de Maas is na vier edities inmiddels een begrip geworden. Een korte introductie tot een creatief bolwerk.



16 Montmartre aan de Maas

Sinds haar oprichting is deze stichting uitgegroeid tot een vruchtbaar initiatief met een verfrissende kijk op het waarmaken van ideeën.

17 Expeditie Noordereiland

Kennismaken, verbroederen, doen, denken en genieten.

18 Kinderkijkroute

Kunstenares Tamyra Meesters organiseert in samenwerking met Nicolet van de Logt van de Heemskerkschool een ontdekkingsreis voor kinderen.

20 Beschermd stadsgezicht

Waarom is het eiland beschermd stadsgezicht en wat houdt dit in?

22 Kunst Kamers

Drie dagen Kunst op maat in de huis-kamer en op straat.



24 Rondje Noordereiland

Dit jaarlijkse evenement is ook dit jaar weer van de partij en breidt uit...

25 Jazz op het Noordereiland

North Sea Round Town, in het begin van juli, swingt ook dit jaar weer de pan uit.



>>> En verder

p.26

p.27

p.28

p.28

p.29

p.30

p.30

p.31

p.32

De Toverlantaarn

De Geschiedenis van het Noordereiland

Photo Gallery Ben Wind

De Zwarte Ruyter

Cultvideotheek Nextpage

Schippers Verhalen

De NE Studios

Kruisboordraadsel

Doe-het-zelf Kunst

VISIE KUNST EN CULTUUR

Architectuur

Wanneer je nadenkt over de identiteit van het Noordereiland, kom je snel uit op de bijzondere ligging en de uitzonderlijke architectuur. Het eiland kent een groot aantal monumenten, schitterende gevels, karakteristieke pleinen en natuurlijk 'De Hef' als boegbeeld. Niet voor niets heeft het Noordereiland na een intensieve lobby in 2008 de status gekregen van Landelijk Beschermd Stadsgezicht (zie pagina 20).

Maar ook de ligging van het eiland met uitzicht over de stad maakt deze plek uniek. Vanaf het eiland kijkt men uit over een groot deel van de kolossale bouwwerken in het centrum en op de Kop van Zuid.

Toerisme

Deze bepalende identiteit kan men zien als motor van de ontwikkeling van de wijk en moet stap voor stap uitgebouwd worden. Dit kan de trots van de bewoners zelf versterken en het eiland aantrekkelijk maken voor toeristen. Er zijn verschillende manieren om dit aan te pakken. In de visie wordt in de eerste plaats de opzet voorgesteld van een of meerdere wandelroutes. Mét een overzicht van alle mooie dingen die het eiland te bieden heeft. Daarnaast is de ontwikkeling van kleine souvenirs het overwegen waard.

Zoals verderop in dit boekje te lezen/zien is, hebben verschillende wijkpartijen dit opgepakt. Zo zijn er wandelroutes -ook voor kinderen- in ontwikkeling, komen er panoramaborden langs de kade en wordt een boek uitgebracht en mogelijk ansichtkaarten.

Kunst

Onder de bewoners bevindt zich een groot aantal mensen dat als professional werkzaam is in de wereld van kunst en cultuur. Mede hierdoor is er veel kunst in de buitenruimte. Een groeiend aantal kunstuitingen verwijst naar het beeld dat het eiland als Motorschip Noordereiland elk moment weg kan varen, zoals beeldend kunstenaar en bewoner Joe Cillen zich voorstelt. Het MS Noordereiland is als wandelroute opgenomen in de toonaangevende reisgids Lonely Planet. Regelmatig zie je toeristen hier met dit boekje in de hand rondlopen. Maar ook kunstenaars zoals Ellen Vomberg, Michiel van Bakel of bijvoorbeeld Herman Lammers hebben hun sporen blijvend achtergelaten. Alle betrokken partijen vinden het belangrijk om kunst en cultuur meer te laten leven op het Noordereiland.

Ook de aanwezige kunst wordt opgenomen in de wandelroutes. En er zijn tal van ingangen om de aandacht voor kunst en cultuur te versterken. 'Montmartre aan de Maas' roept sterke associaties op met die o, zo gezellige wijk in Parijs waar mensen op straat kunst, curiosa en boeken verkopen. Een periodieke markt is zeker iets wat op het Noordereiland uitgeprobeerd kan worden. Verder zal in 2011 door wijkpartijen een eerste kunst-aan-huisroute worden opgezet (zie pagina 22).

Cultureel erfgoed

Als je kijkt naar de bewoners van het Noordereiland, kent de wijk een lange traditie van schippersgezinnen. Nu nog wonen er vele (ex)schippers en zijn er verschillende bedrijven actief in de scheepvaart. Maar deze groep bewoners sterft langzaam uit. Daarmee verdwijnt ook het zicht op een deel van de geschiedenis van het eiland,



een historie die bestaat uit mondelinge overlevering. Een aantal ex-schippers beschikt naast verhalen ook over oude foto's, zeekaarten en dergelijke.

Om deze historie niet verloren te laten gaan, wordt een interessant project gestart, waar men al deze verhalen ophaalt en aan de wijk presenteert (zie pagina 30). En er wordt een koor samengesteld dat onder andere scheepsliederen ten gehore brengt.

Creatieve economie

Naast kunstenaars hebben de laatste tijd zich ook steeds meer creatieve ondernemers in de wijk gevestigd. Verspreid in de wijk vind je bijvoorbeeld architectenbureaus, evenementenbureaus en ateliers. Dit type ondernemers komt niet voor niets naar het Noordereiland, ze zijn vaak bereid om zich in te zetten en komen met nieuwe, frisse ideeën. Daarom is het belangrijk om in te zetten op het verder versterken van het Noordereiland als broedplaats voor creatieve ondernemers. Met name Woonstad heeft daarin bij haar toewijzing van bedrijfsruimtes al veel in geïnvesteerd.

Evenementen

Op het Noordereiland vindt jaarlijks een aantal evenementen plaats die inmiddels hun bestaan hebben bewezen en het eiland ook naar buiten toe op de kaart zetten. Het Jazzpodium in het kader van North Sea Round Town, het Rondje Noordereiland, Mode aan de Maas en de Kerstactiviteit op het Burgemeester Hoffmanplein zijn stuk voor stuk evenementen die bij het eiland passen en bestaansrecht hebben.

In 2011 komen daar nieuwe evenementen bij die via de samenwerking aan de Visie Kunst en Cultuur tot stand zijn gekomen. Naast de eerder genoemde kunst-aan-huis

route, wordt 27 augustus 2011 in het Hulstkampgebouw de eerste editie van de Expeditie Noordereiland georganiseerd (zie pagina 17). Op dit grote evenement worden verschillende initiatieven op het gebied van kunst en cultuur aan de wijk gepresenteerd. Tevens worden er voor jong en oud allerlei leuke activiteiten georganiseerd. Bewoners met ideeën kunnen zich aanmelden om ook mee te doen bij de cultuurscout (zie pagina 6).

Schoon, heel en groen

Wanneer je met elkaar de ambitie hebt om met al deze plannen het eiland aantrekkelijker te maken, moet je er ook voor zorgen dat knelpunten in de buitenruimte worden aangepakt. Met name vuil naast de containers, hondenpoep en het parkeren op het schipperspad aan de Maaskade zijn onderwerpen waar bewoners en ondernemers zich aan ergeren. En dit is ook geen reclame voor de wijk wanneer een wandeling wordt georganiseerd. De deelgemeente zal deze knelpunten in 2011 samen met onder andere de bewonersvereniging (BVN) onderzoeken en zo goed als mogelijk aanpakken.

Tot slot valt op dat het eiland weinig groene buitenruimte heeft. De deelgemeente wil daar verandering in brengen. In 2011 wordt samen met bewoners een plan gemaakt voor de definitieve inrichting van een wijkpark op het Jan Eleveldterrein, door bewoners ook Ons Park genoemd. Ook wordt onderzocht of andere plekken op het Noordereiland groener gemaakt kunnen worden.

Het volledige document is te vinden op:

www.rotterdam.nl/deelgemeentefeijenoord

En tevens op:

www.montmartreaandemaas.nl/visie

OPROEP!

De visie Kunst en Cultuur Noordereiland en het enthousiasme waarmee de verschillende wijkpartijen hiermee aan de slag gaan, zijn uniek voor Rotterdam. Het Noordereiland kan in dit opzicht alleen maar groeien wanneer meer bewoners en ondernemers bouwen aan de verdere invulling.

DOE DAAROM MEE!

KUN JE GOED ZINGEN EN WIL JE
MEEDOEN MET HET SCHEEPSKOOR
OF DE LIEDJESCOMPETITIE
I ♥ ROTTERDAM?

HEB JE ANDERE TALENTEN EN WIL JE
TIJDENS EXPEDITIE NOORDEREILAND LATEN
ZIEN WIE JE BENT EN WAT JE KUNT?

MAAK JE KUNST OF
VERZAMEL JE CURIOSA EN
WIL JE DIE OP EEN KUNST-
MARKT VERKOPEN?

VIND JE HET LEUK OM
TE KOKEN VOOR GROTE
GROEPEN?

OF WIL JE ALS PARTICULIER
OF ONDERNEMER EEN OF
MEERDERE EVENEMENTEN
SPONSOREN?

HEB JE (HISTORISCH) FOTO'S DIE JE WILT
TENTOONSTELLEN?

MELD JE DAN BIJ ROELOF KOK



Roelof Kok, Cultuurscout Feijenoord
Postbus 9555, 3007 AN Rotterdam
cultuurscoutfeijenoord@sbaw.nl
010-291 80 05

De Cultuurscout stimuleert bewoners en kunstenaars in de wijken van deelgemeente Feijenoord om grote en kleine ideeën op het gebied van cultuur of kunst in hun buurt waar te maken. Hij denkt mee bij de uitwerking van ideeën, ondersteunt bij het maken van een projectplan en bij het aanvragen van subsidies. De Cultuurscout werkt bij je om de hoek, heeft een groot netwerk en weet wat er speelt in cultureel Rotterdam. Meer informatie op:

www.culturelekaartrotterdam.nl



beeld: tijs bakker en judith vogt



“Het plezier van het leven en het plezier van het orgasme zijn identiek.”

Wilhelm Reich, psycholoog

REURING OP HET M.S. NOORDEREILAND

Al zesentwintig jaar en volledig onge-subsidieerd fungeert de NE Gallery als doorgeefluik van creativiteit op het eiland. Naast de uitgave van Het Scheepsjournaal vonden er tal van tentoonstellingen, workshops, rondleidingen, zangrepetities, lezingen, filmprojecten en nog veel meer plaats. De Noordereiland-vlaggen (ontwerp van oud-bewoner dhr. Feyt) ‘Home is where the heart is’ worden er gemaakt en de eilandvaluta worden er orgone-geijkt (zie kader).

De NE Gallery is een van de langst bestaande galleries in Rotterdam en is publiek toegankelijk en laagdrempelig. Het concept Motorschip Noordereiland werd hier ontwikkeld en hoopt zich open in allerlei trajecten die soms door overheid of particuliere fondsen ondersteund worden. Studenten van sociale, bouwkundige en kunstacademies, maar ook lagere opleidingen maken dankbaar gebruik van het concept Motorschip voor diverse werkstukken. Hieronder iets meer over de meest recente projecten.

Architectuurpanorama’s ‘Zicht op de Wal’

Hoe het eiland in de vaart der volkeren te brengen en een plek te genereren waar creatieve economie zich kan ontplooiën? Om deze vraag te beantwoorden, ontwikkelden Woonstad Rotterdam en Joe Cillen, opvarend/conceptueel kunstenaar in 2009 het plan ‘Zicht op de Wal’.

Het was duidelijk dat de openbare ruimte nodig aandacht verdiende. In lijn met de gedachte dat het eiland geen eiland is maar een schip, was de primaire voorwaarde om wie dan ook aan boord te krijgen dat het er vlek-



Orgone-energie is een idee dat omstreeks 1930 werd bedacht door psycholoog Wilhelm Reich. De gedachte is dat er aan de basis van het bestaan een universele levenskracht ten grondslag ligt. De NE Galerie is een van de weinige plekken in Nederland in bezit van zowel een Orgonaccumulator als Cloudbuster die op afspraak te bezichtigen zijn.

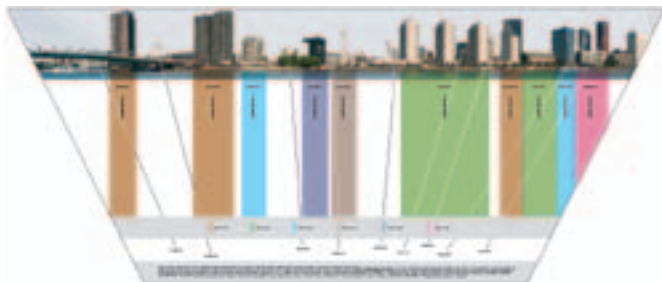


keloos bij moest liggen. Eerdere ondernomen operaties met de naam 'Schoon Schip' (en met het motto *Scoop the poop*) leken niet te lukken. Het argument dat vanaf het Noordereiland de unieke architectonische ontwikkeling van Rotterdam op de oevers van Noord en Zuid te aanschouwen was, kon een extra reden zijn voor de overheidsdiensten om de kades consequent en adequaat schoon te houden. Strategisch op de kades te plaatsen architectuurverklarende elementen dienen als bevestiging en markering van een toeristische route. In 2010 honoreerde Woonstad Rotterdam de begroting om vier elementen te plaatsen uitgevoerd in zilverstaal, hardglas en printfolie. > Participatie van het Centrum Beeldende



Joe Cillen

Al 26 jaar kunstenaar, vooraanstaand bewoner, voormalig zeevaarder en cultureel ondernemer op het Noordereiland.



Kunst en de dienst Kunst en Cultuur maakt het mogelijk dat het project gepubliceerd wordt in de vorm van een kaart en een boekje in zakformaat met teksten van scheepsfilosoof Henk Oosterling, architect Maarten Struijs en Joe Cillen. Deze publicatie wordt landelijk verspreid.

De Scheepsopera en het Scheepskoor



Tijden geleden begonnen de plannen voor de Scheepsopera en tien jaar terug zette Hans Koolmees een tekst van Henk Oosterling op muziek. ‘Het Orgonlied’ was de eerste compositie. Onder begeleiding van het scheepsmuzikanten-duo Marcel en Anita Streef zongen kinderen van de lagere school dit lied voor het eerst in de Machinekamer van M. S. Noordereiland (de steeg achter de Aldi). Later, onder begeleiding van de scheepsjazzband Cruisecontrol stonden ze op het podium van North Sea Round Town (in de Van der Takstraat). Deltaport en BMC maakten in 2009 – 2010 mogelijk dat de operaprelude gemaakt kon worden (muziek: Bart Egeter, tekst: Joe Cillen). Een koor van ca. 20 mannen en vrouwen repeteerde in de NE Gallery en zong in de ontvangsthal van de Havenloods dit zeven minuten durende stuk voor een uitbundig publiek.



Vooruitlopend op dit eens te houden spektakel onder de naam Scheepsopera zal er dit jaar op het Noordereiland een vast koor worden opgericht.

Lang leve het scheepskoor!

Belangstellenden kunnen contact opnemen met de Cultuurscout van deelgemeente Feijenoord, Roelof Kok (zie pagina 6).

www.noordereiland.org

www.motorschipnoordereiland.org



beeld: joe cillen

KUNST ZOEKT KAMER

Mooie jonge, evenwichtige en sociale Kunst zkt kamer, spec. hoog, breed en lang; met of zonder keuken o/h N-eiland R'dam op 3,4,5 juni 2011. Reageer: info@kukaro.nl

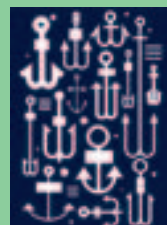
“Wie oh wie!?” 3071 e.o. Biedt deze speelse, niet snurkende, attractieve, kostbare Kunst onderdak van 3 t/m 5-6-11. Overleg over kleur, vorm en plaatsing mglk. Reageer: info@kukaro.nl

GEVR.: Goed uitz. kamer met spont. bewoner(s). AANG.: bovenmaatse Kunst op 3/5 ju. c.t. via email: info@kukaro.nl

meer info op: p.22

KNALRODE SCHIPPERS VERHALEN

op pagina dertig



'EEN ECHTE BEN WIND'

ooooo

meer op pagina 28



Naast de vele kunstuitingen bevinden zich op en rond het Noordereiland nog zeven markante monumenten

Fotografie: Frans Appel

Woonhuis Maaskade 85; 1884; Architect W. Van der Linden

Dit fraaie, representatieve herenhuis heeft een verfijnde eclectische stijl. Binnen deze stijl zijn meerdere bouwstijlen door elkaar gebruikt, zoals elementen uit de Barok, gecombineerd met symmetrische componenten uit de Renaissance.

Kantoorpand Van Driel; 1915; Maaskade 113; J.H. de Roos en W.F. Overijnder

De stoomboot en transportonderneming van Willem van Driel werd in 1888 opgericht en behoorde in 1912 tot de grootste Rotterdamse overslagbedrijven. Geld speelde dan ook geen rol bij de bouw en inrichting van dit zeer luxe kantoorpand op het Noordereiland. Een dure natuurstenen gevel en interieur van ongekende luxe maken het gebouw bijzonder. In 1979 kwam het pand in bezit van Makelaar Ooms.

Hulstkampgebouw; 1888; Maaskade 119, 120-121; Architect: J.P. Stok wzn.

De opdrachtgever voor de bouw van fabriek plus kantoor en woning was de firma J. Laming & Sons, een margarine- producent. Nadat zij

failliet ging, betrof de distilleerder firma Hulstkamp & Zoon & Molijn in 1919 de fabriek. De neorenaissance gevel van rode baksteen van de fabriek valt nauwelijks uit de toon tussen de herenhuizen.

'De Hef'; 1927; Prins Hendrik-kade; Architect: P. Joosting

In 1927 verving de huidige Koningshavenbrug, beter bekend als 'De Hef', de oude spoorbrug over de Koningshaven. De brug bestaat uit twee heftorens van 60 meter hoog met daartussen het brugspoordek. In 1994 verloor de brug haar functie met de komst van de spoortunnel.

Koninginnebrug; 1929; Prins Hendrik-kade; A.H. van Rood, A. van der Steur & W.G. Witteveen

De oude draaibrug uit 1870 werd in 1929 vervangen door de huidige Koninginnebrug die het Noordereiland met Rotterdam Zuid verbindt. De gemeente loofde in 1923 een ontwerp-opdracht uit. Architect A.H. Rood werd niet de winnaar maar won wel de opdracht. De dubbele brug verving de veel te smalle oude brug. Aan beide kanten van de brug ontwierp hij in totaal vier ronde brugwachtershuizen met groene puntachtige daken.

Wilhelmina gedenkteken (fontein); 1898; Burgemeester Hoffmannplein; Architect Henri Evers en S. Miedema

Op het Noordereiland staat een monument met fontein ter herdenking aan de troonsbestijging van Wilhelmina. Henri Evers is de architect van onder andere Het Stadhuis. Beeldhouwer S. Miedema ontwierp de gevelbeelden van Het Witte Huis. Op de zuil staat een engeltje met een toorts.

Gedenkzuil Stieltjes monument; 1884; Burgemeester Hoffmannplein; Architect: E. Gugel

Th. J. Stieltjes was technisch directeur van de Rotterdamse Handelsvereniging van Lodewijk Pincoffs. In 1883 werd hij geëerd voor zijn belangrijke bijdrage aan de ontwikkeling van Rotterdam Zuid. Pincoffs, de initiatiefnemer zelf, kwam door zijn schandaal niet in aanmerking. De Delftse hoogleraar E. Gugel ontwierp de rode zuil.

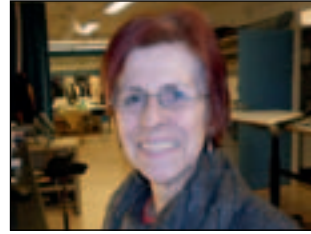




MODE AAN DE MAAS

Gré van Oostenbrugge is ontwerpster en het Noordereiland is voor haar een bron van inspiratie, of zoals zij zelf zegt, het is haar Island of the Sun. Vanuit dit gevoel wil zij het Noordereiland promoten. Ze is de grote stimulator en geestelijk moeder van Mode aan de Maas, een jaarlijks terugkerende modeshow op het eiland.

Tijdens de vorige edities van Mode aan de Maas zijn er steeds elementen in verweven geweest die met het Noordereiland en deelgemeente Feijenoord te maken hebben. Zo hebben bijvoorbeeld kinderen van het Noordereiland bij Gré na schooltijd een kledingstuk gepimpt en die tijdens de modeshow op de catwalk geshowd. Afgelopen jaar was er tevens een wedstrijd moslima meets streetcouture, georganiseerd voor jonge ontwerpers van diverse modeacademies, zoals Artemis en de Willem de Kooning Academie. Deze wedstrijd is gesponsord door stichting Montmartre aan de Maas. De prijs is bedoeld als stimulant. De winnares neemt met haar



Gré van Oostenbrugge



Peter Kalb

nieuwe collectie deel aan de show. Verder is Mode aan de Maas ook bedoeld als platform voor jonge ontwerpers. Zij kunnen hier hun creativiteit ten volle benutten en showen.

Samen met haar zoon Peter Kalb, mede-eigenaar van het modellenbureau BM Modelmanagement, heeft Gré de laatste jaren de organisatie van Mode aan de Maas verzorgd. Dit heeft echter nogal wat voeten in aarde. De ontwerpen, de stoffen, de modellen, kapsels en visagie, catering, alles moet kloppen.

Helaas wordt aan ondernemers weinig subsidie verleend, wat inhoudt dat men veelal zelf voor de kosten opdraait. Dit is voor veel kunstenaars/ontwerpers een belemmering. Zij hebben vaak niet de middelen om hun werk te showen of te exposeren. Daarom is Stichting Montmartre aan de Maas opgericht.

www.modeaandemaas.com

www.grevanoostenbrugge.nl

www.peterkalb.com

STICHTING MONTMARTRE AAN DE MAAS



Ongetwijfeld sluimeren er legio ideeën op het Noordereiland. Ideeën die iets met initiatief op het gebied van beeldende kunst, muziek, dans, theater, boeken en mode te maken hebben. Misschien hebben de initiatiefnemers van deze ideeën wel de creativiteit, maar niet de middelen en contacten of simpelweg de tijd om aan iets concreets te beginnen. Montmartre aan de Maas wil helpen deze ideeën en dromen te realiseren, zonder zelf een concurrerende partij te zijn. Gedacht kan worden aan het helpen bij subsidieaanvragen, en het vervolgens uitserveren van deze subsidiegelden aan de ondernemers van de projecten.

Zo heeft Montmartre aan de Maas ontwerpster Gre van Oostenbrugge geholpen met Mode aan de Maas, een modeshow die nu jaarlijks op het eiland gehouden wordt. Deze modeshow kan echter navolging vinden via meer initiatieven. Door ze op regelmatige basis te organiseren kan heel

kunstminnend Noordereiland daarvan profiteren. Zo is al bekend dat KuKa (Kunstkamers) en Expeditie Noordereiland de volgende projecten worden die geholpen worden door Montmartre aan de Maas.

Verder houdt de stichting ongeveer een keer per maand een denktank. Dit houdt in dat er een gesprek aangegaan wordt tussen het bestuur van de stichting, twee vaste medewerkers van de denktank en eenieder die op het eiland woont en zich geroepen voelt zich uit te spreken over zijn of haar initiatief of het kunst- en cultuurleven op het Noordereiland in het algemeen. Iedereen die zich betrokken voelt kan zich bij de denktank aansluiten.

Wil je meer weten?

Kijk op www.montmartreaandemaas.nl



Marjo Stenfert Kroese

Voormalig vice-voorzitter Prins Bernhard Cultuur Fonds Zuid-Holland nu voorzitter van de stichting Montmartre aan de Maas.



Marijke Verhoeff

Is voorzitter van de Bewoners Vereniging Noordereiland en bestuurslid van Monmartre aan de Maas



Willem de Klerk

Is projectleider van Expeditie Noordereiland en o.a. oprichter van WDK events & Media en Workspot.

'Samen voor ons eigen' (eiland)

Jacobse en van Es, oprichters Tegenpartij

EXPEDITIE NOORDEREILAND



Om creatieve mensen, initiatieven en ondernemers op het Noordereiland aan elkaar te binden, wil een projectteam onder leiding van Willem de Klerk in opdracht van Montmartre aan de Maas een jaarlijks terugkerende dag voor Noordereilanders organiseren. De bedoeling is alle kunstminnende bewoners en voorgenoemde creatievelingen op deze dag kennis te laten maken met elkaar en het kunst- en cultuuraanbod op het eiland.

Deze dag, de voorgenomen Expeditie Noordeiland, heeft uiteraard een locatie nodig. De plek die Montmartre aan de Maas op het oog heeft, naast de publieke buitenruimte op het eiland zal het Hulstkamp Gebouw dienen als evenementenlocatie. Dit bijzondere gebouw met zijn rijk gedecoreerde buitenkant, was vroeger een jenever-distilleerderij. Veel bewoners van het eiland hebben het waarschijnlijk nog nooit van binnen gezien. Hoeveel mensen weten bijvoorbeeld dat er naast vijf zalen voor evenementen ook een bruin cafe en een stokerij-museum in het Hulstkamp Gebouw zijn gehuisvest? De Exploitant van het Hulstkamp Gebouw, Maison van den Boer, stelt het gebouw één dag per jaar kosteloos ter beschikking aan de stichting voor haar

activiteiten.

Expeditie Noordereiland heeft nog geen vastgestelde invulling, daarvoor roept het projectteam van Willem de Klerk bewoners en kunst- en cultuurinitiatieven op om een bijdrage te leveren. Er ligt al een hand vol ideeën op tafel. Zo kan bijvoorbeeld gedacht worden aan een historische rondleiding over het eiland of over het water en een rondleiding speciaal voor kinderen. Ook het vertonen van een film over het eiland, muziekoptredens, het beklimmen van 'De Hef', een curiosa-boekenmarkt en een modeshow behoren tot de mogelijkheden.

Het doel van het evenement is om met alle bewoners, ondernemers en bestaande initiatieven samen te genieten van en te werken aan de ontwikkeling en presentatie van alles wat er op het Noordereiland zintuiglijk te beleven is. Zodat kunst, gebouwen, beeldmateriaal en verhalen behouden blijven voor de toekomst en de geschiedenis van het Noordereiland wordt doorverteld.

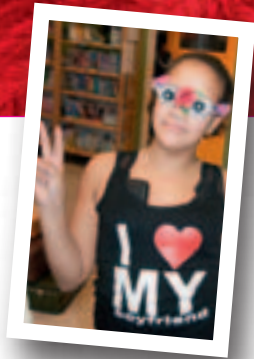
(Zie voor het voorlopige programma achterzijde.)

www.montmartreaandemaas.nl/projecten/expeditie

www.wdkevents.nl

KINDERKIJKROUTE

Het Noordereiland is een overzichtelijk en afgestemd stuk stad, midden in de de Maas, waar voor kinderen van alles te ontdekken valt: over de rivier, de gebouwen, de planten, bomen, de monumenten, de bedrijvigheid. Vanaf het eiland heb je een weidse blik op de noord- en de zuidoever, op de schepen en op de rivier. Een ideale plek voor kinderen om op avontuur te gaan. Daarom is er nu een wandelroute speciaal voor de leerlingen van de Heemskerschool op het Noordereiland, de Kinderkijkroute genaamd, een initiatief van beeldend kunstenares Tamyra Meesters.



Wandelroutes worden doorgaans voor en door volwassenen gemaakt. Kinderen beleven en gebruiken hun omgeving anders, meer spelend dan vooringenomen. Dat levert andere wandelingen op. Een oordeel als 'mooi' of 'lelijk' bij een voorwerp of een kunstobject kan verder kijken en verdieping zoeken in de weg staan. Die termen gebruikt Tamyra dan ook niet. Ze richt zich op het avontuur dat in de omgeving met de kinderen te ontdekken valt.

Je omgeving heeft invloed op wie je bent. Wanneer je veel over je omgeving weet en ermee speelt, wordt die omgeving gevarieerder. Je zal hem meer waarderen, er trotser op zijn en er goed voor zorgen. Het is bovendien leuk anderen te vertellen over datgene waar je trots op bent, ze mee op pad te nemen en zo het eiland te laten zien. Zo worden de Kinderkijkroutes niet alleen wandelroutes voor kinderen, maar voor iedereen die mee

op avontuur durft.

Workshops

De eerste fase van de Kinderkijkroute is bestemd voor de 21 leerlingen van de bovenbouw. In de tweede fase (vanaf februari 2011) komen de 32 leerlingen van de onderbouw aan bod. De bovenbouwleerlingen worden ingedeeld in 3 groepen. De eerste groep krijgt 4 lessen, daarna de tweede groep en tot slot de derde groep. In elke eerste workshop maakt de groep een bijzonder (doorgeef-)voorwerp, tijdens de presentatie in de 4e les bieden de leerlingen dit aan de volgende groep aan. Dat markeert de overgang van het project naar de volgende groep en het rond de lessen af voor de voorgaande groep. Ook de tweede groep maakt een bijzonder voorwerp voor de volgende groep, en de derde maakt het voor de eerste. Dit estafette-/doorgeefelement maakt de leerlingen onderdeel van de hele groep met

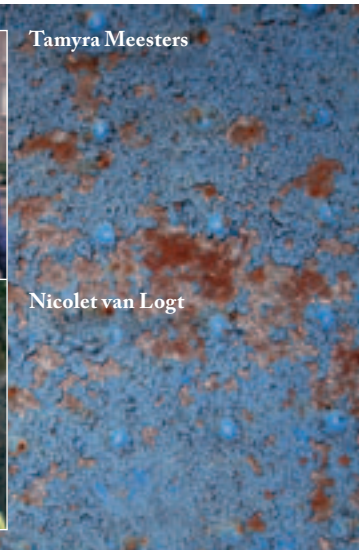
beeld: tamyra meesters



Tamyra Meesters



Nicolet van Logt



één gezamenlijk project. (Door) geven, delen, overdragen, presenteren en zorgdragen is zo mede-onderdeel van de lessen.

Tijdens, Expeditie Noordereiland, op 27 augustus 2011, zullen de resultaten van de lessen in een grote overzichtstentoonstelling te zien zijn.

Wilt u meer weten?
www.heemskerkschool.nl
www.tamyrameesters.nl





BESCHERMD STADSGEZICHT

Bewoners hebben voor het Noordereiland jaren gelobbyd voor het verkrijgen van de status van beschermd stadsgezicht. Uiteindelijk heeft dit in februari 2004 geleid tot een voordacht van de Rijksdienst voor de Monumentenzorg. Op 15 februari 2008 werd landelijk besloten het Noordereiland als beschermd stadsgezicht aan te wijzen.

Het beschermd stadsgezicht omvat het Noordereiland inclusief de Koninginnebrug en de voormalige spoorbrug 'De Hef' met hun zuidelijke landhoofden. Het Noordereiland is, op grond van langdurige planvorming in het kader van de haven- en stadsuitbreiding van Rotterdam op de Linker Maasoever, door het graven van de Koningshaven (1878) ontstaan. Het

eiland wordt gekenmerkt door bebouwing die dateert uit de laatste decennia van de negentiende en de eerste decennia van de twintigste eeuw, binnen een door de directeur van Gemeentewerken, G.J. de Jongh, beïnvloed en door A.W. Mees ontworpen stedenbouwkundig plan. De structuur en de schaal van bebouwing zijn kenmerkend voor de negentiende-eeuwse wijze van stadsuitbreiding en de architectonische invulling ervan door met name particuliere bouwmaatschappijen. Het eiland kent een architectonisch en soms ook stilistisch gevarieerde bebouwing van etagewoningen, kantoren en een aantal kleinschalige bedrijfjes en fabrieken. Vooral de schilbebouwing aan de Maaskade en de Prins Hendrikkade wordt gekenmerkt door een representatief karakter. Langs de kades staan enkele



ANNO 2008



prachtige gebouwen in neorenaissancestijl en Jugendstil die oorspronkelijk bedoeld waren voor de geegoede middenstand.

Als beschermd stadsgezicht kent het Noordereiland een bijzonder welstandsniveau en daarmee strikte regelgeving. De koers is behoud van en respect voor het bestaande. In de Koepelnota Welstand Rotterdam uit mei 2004 zijn criteria uitgewerkt waaraan een ieder moet voldoen, wil hij/zij (ver)bouwen. De regeling van bouwvergunningvrij bouwen is in een beschermd stadsgezicht niet van toepassing, er moet voor alle bouw-werkzaamheden, hoe klein ook, een bouwvergunning worden aangevraagd. Ook het schilderen van gevels is via de koepelnota aan strikte regels verbonden.

Voor meer informatie over het besluit zie het bestemmingsplan Noordereiland op de website: www.rotterdam.nl/dsv/document/bestemmingsplannen

Voor informatie over bouwen of bijvoorbeeld schilderwerk kunt u contact opnemen met het secretariaat van de welstandsc commissie via telefoon 010-4894820 of via email: vg@dsv.rotterdam.nl

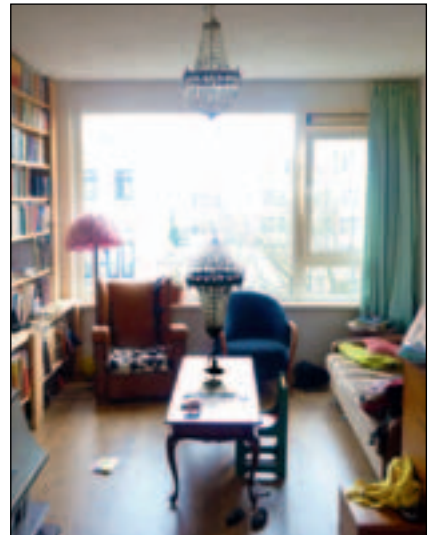
Bezoek voor de regelgeving van het beschermd stadstoestand in de Koepelnota Welstand Rotterdam de website: www.rotterdam.nl/welstand

KUNST KAMERS

De manier om bewoners van het Noordereiland op een laagdrempelige manier kennis te laten maken met kunst is om de kunst letterlijk naar de bewoners toe te brengen, rechtstreeks hun huiskamer in. Dat is wat KuKa Rotterdam beoogd.

Aangezien er relatief weinig atelierruimtes, galleries of andere kunst- en cultuurlocaties zijn op het Noordereiland, kunnen liefhebbers hun ei er niet kwijt. Althans, als de situatie zo blijft als hij is. Je kunt het ook omdraaien; de kunst- en cultuurprojecten kunnen ook naar die bewoners toe gebracht worden! KuKa Rotterdam moet een kunstroute worden op het Noordereiland voor kwalitatief hoogstaande hedendaagse kunst en beeldcultuur. De route moet louter gesitueerd zijn op het Noordereiland, een uitbreiding of samengaan met een Feijenoordse variant behoort niet tot de opties. Daarvoor is het Noordereiland te uniek en zijn haar bewoners te eigenwijs!

De inhoud van de kunstroute is inherent aan de naam KuKa. KuKa staat voor Kunstkamers. De bedoeling is dat verschillende huiskamers en woonvertrekken gebruikt worden om kunst in te exposeren. Deze werken worden niet lukraak geplaatst, maar weerspiegelen het karakter en uiterlijk van de bewuste huiskamer waar ze gesitueerd zijn. Zo ontstaat er een ontmoeting tussen bewoner en kunstenaar. Een vertrouwde omgeving kan op deze manier vervreemding en verwondering opwekken, maar bij nader inzien toch op een logische manier binnen het vertrek passen.



Naast de kunst binnenskamers zullen er op locaties buiten op het eiland werken geplaatst worden die opgaan in hun omgeving. Deze buitenlocaties zijn het uithangbord voor KuKa en zullen te bewonderen zijn op bijvoorbeeld de Maaskade, de bruggenhuisjes van de Koninginnebrug en het Burgemeester Hoffmannplein. Door de kunst zowel binnen als buiten en verspreid over het hele Noordereiland ten toon te stellen, wordt de bezoeker van KuKa Rotterdam uitgenodigd om het hele eiland te bezichtigen. Niet alleen de huiskamers en buitenlocaties worden aangedaan, ook de participerende (en mede voor de organisatie verantwoordelijke) bestaande kunstinitiatie-



**KU
KA
ROTTERDAM**

Bent U bewoner of ondernemer op het Noordereiland en bent U geïnteresseerd in deelname aan KuKa? De organisatie van KuKa is nog opzoek naar locaties en kunstenaars.

Voor meer informatie kunt u kijken op:

www.kukaro.nl

www.facebook.com/kukaro

info@kukaro.nl

ven worden natuurlijkerwijs opgenomen in de route, zoals De Zwarte Ruyter, Motorschip Noordereiland en de ondernemers die het eiland rijk is.

Kortom, KuKa Rotterdam wil gedurende drie dagen van het Noordereiland een vrijplaats maken voor kunstinitiatieven en ondernemers, zowel binnen als buiten, en toegankelijk voor iedereen die beeldende kunst een warm hart toe draagt.



HET RONDJE NOORDEREILAND EN HET PRINSENDINER



Wat begon als een onschuldig rondje zwemmen rond het Noordereiland is in drie jaar tijd uitgegroeid tot een groot internationaal evenement, waarbij deelnemers uit binnen- en buitenland al zwemmend aandacht vragen voor schoon water.

Het evenement groeit, en ook dit jaar zal het Noordereiland in het laatste weekend van juli weer bevolkt worden door mensen vanuit alle windstreken. Iedereen vanaf 12 jaar kan meezwemmen, de oudste deelnemer ooit was zelfs 79! Het Rondje Noordereiland is echt een familiefeest. De afgelopen jaren zijn er weer veel nieuwe zwemmers getraind en klaargestoomd voor de leukste zwemtocht in open water van Rotterdam.

De organisatoren willen dat niet alleen jong, fit en gezond profiteert van schoon water en het Rondje Noordereiland, maar dat ook de zwakkeren en minder bedeeden mee kunnen genieten. Daarom wordt in de aanloop naar het zwemevenement het Prinsendiner georganiseerd.

Zing, zwem, veil, eet, lach, dans en bewonder

Het Prinsenhoofd wordt hiervoor omgetoverd tot een groot Italiaans openluchtrestaurant waar alle deelnemers en hun partners, sponsors, vrijwilligers en andere genodigden kunnen genieten van een overheerlijke koolhydraatrijke pasta. De maaltijd zal dit jaar wederom (middels inschrijving) ook toegankelijk zijn voor bewoners van het eiland en klanten van de Voedselbank Rijnmond. Tijdens de door de Tafel van Zeven verzorgde maaltijd zullen een aantal bijzondere activiteiten de revue passeren.

Zo zal ten eerste de Stichting Aquarius tijdens het diner 921 kg voedsel aan de voedselbank schenken. Tevens schenkt deze stichting dit jaar, in verband met de UN International Year Of The Forest en 100 jaar Kralingse Bos een boom uit een van Rotterdams zustersteden om de internationale rol en betekenis van onze stad voor de wereld vorm te geven.

Het openluchtrestaurant op het Prinsenhoofd zal verder gedurende de maaltijd getuige zijn van een concert van de winnaars van de liedjescompetitie 'I Love Rotterdam'. Ten slotte zal een kunstveiling gehouden worden voor schoon water, waarbij werken van internationale kunstenaars onder de hamer gaan. De opbrengst van de veiling gaat naar Nederland Schoon.

Er zijn 250 startbewijzen en de verwachting is dat dat aantal, net als in de voorgaande jaren, zal worden overtekend. Schrijf je daarom vandaag nog in!

www.rondjenoordereiland.nl

NORTH SEA AROUND TOWN



In de twee weken voordat het wereldberoemde North Sea Jazz Festival in Ahoy van start gaat staat Rotterdam al volledig in het teken van de jazz. North Sea Round Town is de naam waaronder in de aanloop naar het grote evenement in de hele stad concerten, workshops, jamsessies en presentaties bij te wonen zijn. De eerste vijf edities waren een groot succes. Dit jaar vindt het festival plaats in het begin van Juni. Dan ademt Rotterdam jazz.

Als onderdeel van North Sea Round Town staat op het bruggenhoofd aan het einde van de Van der Takstraat op 6 en 7 juli weer het Woonstad Rotterdam Buitenpodium Noordereiland. Een historische plek: in 1940, toen de oude Maasbrug er nog lag, werd hier de Duitse invasie voor drie dagen tegengehouden. Alleen het bruggenhoofd, waarvan in januari het dek volledig vernieuwd is, herinnert nog aan die tijd.

Het programma van North Sea Round Town wordt in april bekendgemaakt, maar zoals altijd zal het een mix zijn van grote en kleine namen, nationaal en internationaal. Daarnaast brengt organisator Streef Productions samen met Mojo een paar orkesten met zeer getalenteerde internationale jazzstudenten naar het Noordereiland die ook op North Sea Jazz zelf te zien zijn. Het North Sea Round Town podium op het Noordereiland is een initiatief van de Ondernemersvereniging Noordereiland.

www.streefproductions.com en www.northsearoundtown.com.

DE TOVERLANTAARN



DE GESCHIEDENIS VAN HET NOORDEREILAND



In 2011 verschijnt er bij Uitgeverij De Hef Publishers een aantrekkelijke en rijk geïllustreerde publicatie over de geschiedenis van het Noordereiland, voor eilanders, Rotterdammers, geïnteresseerden in de stadsgeschiedenis van Rotterdam en eventuele bezoekers aan het Noordereiland. De ontwikkelingsgeschiedenis wordt afgewisseld met levendige kaderteksten over markante bewoners van het Noordereiland, over de oude monumenten en de moderne kunst en de rol van het eiland in kunst, fotografie, dichtkunst en film.

Het boek is gebaseerd op een omvangrijk onderzoek en een onafgemaakt manuscript van wijlen Dr. Noortje de Roy van Zuydewijn, historica. Samen met kunsthistoricus Bram Meij, voorheen conservator bij Museum Boymans van Beuningen, deed zij ruim drie jaar onderzoek naar het Noordereiland, waarbij veel onbekend materiaal werd opgespoord.

De redactie van Uitgeverij De Hef vond het materiaal te waardevol om op de plank te laten liggen. Zij heeft historicus drs. Matthijs Dicke, van Stad en Bedrijf, bereid gevonden het materiaal te ordenen en te bewerken als boek voor een breder publiek dat niet alleen de lezers kan bedienen die geïnteresseerd zijn in de Rotterdamse geschiedenis, maar ook goed aansluit bij de actualiteit. Alle ingrediënten immers die de Rotterdamse stadsontwikkeling momenteel inzet om een aantrekkelijk stedelijk woonmilieu te creëren, komen op het Noordereiland aan bod: een gedifferentieer-



de bevolkingsopbouw, een aantrekkelijk rivierfront, monumenten en stedelijke publieksruimten zoals plein en park. Niet voor niets hebben kunstenaars zich in de loop van de geschiedenis door zowel het eiland als door de markante bruggen laten inspireren tot fotografie, film, monumentale kunst en verhalen en inmiddels is het Noordereiland ook als beschermd stadsgezicht aangewezen.

Het boek behandelt de eerste plannen voor het Noordereiland in de periode 1840-1880, de bebouwing van het eiland tussen 1880 en 1910 en de beeldbepalende bedrijvigheid die plaatsvond tussen 1880 en 1930. Aansluitend komen in het boek de terugval en de leegloop vanaf de crisistijd onder de noemer 'Het eiland dreigt te zinken', tussen 1930 en 1975 en de renovaties tussen 1975 en 2000 aan bod en eindigt met het Noordereiland vandaag.

Het boek verschijnt in het najaar van 2011 en kost bij inschrijving €24,95 — ISBN 978-90-6906-042-2.

www.dehefpublishers.nl



PHOTO GALLERY BEN WIND



In juni 2010 stortte een helikopter neer op de Maasvlakte. Vier van de vijf inzittenden overleefden het tragische ongeluk niet. Onder de slachtoffers was de Rotterdamse fotograaf Ben Wind, toen 57 jaar oud. Hij stierf veel te jong.

Van Ben Winds fotostudio, gelegen aan de Prins Hendrikkade 124a, heeft zijn weduwe Ellen nu een galerie gemaakt. De plek vormt de logische thuisbasis van het oeuvre van Ben Wind, wiens voornaamste thema's Rotterdam en de haven waren. Stad en industrie, architectuur en bedrijvigheid. De Maasvlakte en het lijnenspel van de Hef of de Erasmusbrug.

Als eerste zal in de galerie uiteraard Bens werk te zien zijn, maar daarna is het de beurt aan anderen. Aanstormende talenten zowel als gearriveerde fotografen zullen er in de toekomst een podium hebben.

Photo Gallery Ben Wind wil echter ook dienen als een inspirerende, ontspannen plek voor bedrijven om te verga-

deren, workshops te organiseren of klanten te ontvangen. Daarnaast wordt de ruimte op het Noordereiland ingericht als begin- of eindpunt van een wandeling of vaartocht door Rotterdam.

De galerie is van donderdag t/m zondag geopend tussen 10:00 en 17:00 en op woensdag tussen 12:00 en 17:00.

www.benwind.com

DE ZWARTE RUYTER

Sinds augustus 2009 is aan de Van der Takstraat kunstenaarsinitiatief De Zwarte Ruyter gevestigd, vernoemd naar een oude kroeg op het Noordereiland. De naam reflecteert wat de ruimte juist niet wil zijn: een kille witte doos. Noem het dus geen galerie - al fungeert het ook als expositieruimte. De open maar tegelijkertijd kritische houding van De Zwarte Ruyter krijgt vorm in een toegankelijke, huiselijke atmosfeer, waardoor een intimiteit ontstaat die in maar weinig van de meer traditionele kunst ruimten te vinden is.

Oprichters Tijs Bakker en Judith Vogt, beiden zelf kunstenaar, beoogden precies dit toen ze de ruimte in gebruik namen. Ze hebben nu een gebruikersovereenkomst met wooncorporatie Woonstad Rotterdam. Daarvoor was de ruimte in gebruik door een architectenbureau. Vrijwel direct nadat zij vertrokken nam De Zwarte Ruyter bezit van het pand.

Autonomie en artistieke vrijheid zijn basisprincipes van de De Zwarte Ruyter, maar om deze zware termen wat tegenwicht te bieden, om ze wat meer te gronden in de werkelijkheid waarin we leven, kiezen Bakker en Vogt ervoor om hun project niet totaal afhankelijk te maken van concepten. Concepten en principes zijn uiteindelijk toch maar lucht, en de kunstwereld heeft zich al redelijk volge-zogen. Het is tijd voor iets anders.

Van de kunstenaars die, uit eigen beweging of op uitnodiging, bij De Zwarte Ruyter terechtkomen, wordt verwacht

dat ze niet gedachteloos hun werk tentoonstellen. Het kunstwerk en het proces ernaartoe zijn even belangrijk. Er moet in de ruimte worden gewerkt. Het is de interactie tussen kunstenaar, plek en publiek waar De Zwarte Ruyter naar op zoek is. De Zwarte Ruyter wil een bepaalde wederkerigheid tussen plek en kunstenaar. De ruimte staat ter beschikking aan de kunstenaar - er wordt slechts gefaciliteerd, dat wil zeggen, alle benodigdheden zijn aanwezig om iets te doen. Vervolgens is het aan de kunstenaar zelf om de ruimte te vullen. Dat is de essentie van De Zwarte Ruyter: er wordt meer gedaan dan gedacht. Dat gebeurt achteraf. Dat is de kracht. Weg van de museummentaliteit. Dit is een organisme. Een levende kruisbestuiving.

Als onderdeel van De Zwarte Ruyter is in het pand ook BookCase gesitueerd. Hier zijn producties te vinden die vaak in kleine oplage in eigen beheer zijn uitgegeven, maar ook uitgaven van kleine kunstzinnige uitgeverijen. Uiteindelijk wil BookCase een platform zijn voor eigenzinnige, experimentele publicaties, net als De Zwarte Ruyter zelf een platform wil zijn voor het experiment. U bent deel van het experiment, u bent genodigd.

www.dezwarteruyter.net



CULTVIDEOTHEEK NEXTPAGE



Sinds 1 november 2010 is cultvideotheek Next Page neergestreken op het Noordereiland. Het doel van deze videotheek is om de betere niet-commerciële en filmhuis-films die niet of nauwelijks in de gangbare Zuid-Nederlandse videotheeken verkrijgbaar zijn voor een breder publiek bereikbaar te maken.

Het uitgangspunt hiervoor is om in combinatie met onze wekelijkse vertoningen in de breedste zin een podium te creëren voor de niet-commerciële film. Gezien het beperkte publiek dat over het algemeen in zo'n videotheek geïnteresseerd is, diende bij de oprichting ervan op volledig niet-commerciële basis een totaal andere opzet gekozen te worden. Dit wil dus zeggen dat de videotheek bemand moest worden door vrijwilligers. Aldus geschiedde en op 9 februari 1995 was de opening van zo'n cultvideotheek een feit: Cultvideotheek Next Page.

Uit verschillende bronnen kan Next Page, tegen sterk gereduceerde prijzen geïmporteerde films aankopen. Op een andere wijze is het door de videotheek beoogde assortiment nauwelijks te realiseren omdat het Nederlandse aanbod niet gespecialiseerd genoeg is. De in de videotheek beschikbare films zijn cultfilms. Cultfilms zijn unieke, vaak eigenzinnige producties die rechtstreeks uit het buitenland worden ingevoerd. Tevens worden films verhuurd van zowel lokale als regionale kunstenaars. Dit is voor veel film- of videomakers een unieke, soms zelfs enige mogelijkheid om hun werk te presenteren. Via deze manier probeert

de stichting haar doelstelling als podium voor filmtalent waar te maken. Verder worden culturele kinderfilms die niet of nauwelijks in de commerciële videotheek te vinden zijn door Next Page verhuurd en vertoond. Om dit te realiseren werkt, Next Page nauw samen met Twin-Film uit Amsterdam die deze films uitbrengt.

Naast haar gebruikelijke activiteiten bestaat het streven van Next Page om iedere maand een filmavond te organiseren onder de noemer Goodnightfilm. Het idee achter dit evenement is ontstaan vanuit een grote interesse naar het cultgenre en probeert met afwisselende en gevarieerde filmavonden dicht bij het antwoord te komen op de vraag wat cult nu eigenlijk is.

www.nextpage.nu

SCHIPPERSVERHALEN



Op het Noordereiland wonen veel (oud-)schippers. Omdat de meesten van hen op leeftijd zijn, is het belangrijk dat hun verhalen worden verzameld en vastgelegd, voordat deze voorgoed verdwijnen. Knalrood ontwikkelt een methode om in de loop van 2011 en 2012 de schippersverhalen te verzamelen. Vervolgens wordt een passende en permanente vorm van verzamelen ontwikkeld en uitgewerkt. In het hele project is de inspraak en samenwerking met de vertellers belangrijk. Na afloop van dit project wordt de verzamelvorm gepresenteerd. Een eerste presentatie vindt plaats tijdens Expeditie Noordereiland 2012. Najaar 2012 zal het definitief resultaat worden gepresenteerd.

www.knalrood.net

DE NE STUDIOS

De oude kleuterschool 'Het Meeuwennest' op de westpunt van het Noordereiland werd ruim twintig jaren geleden atelierruimte voor kunstenaars; de NE Studios.



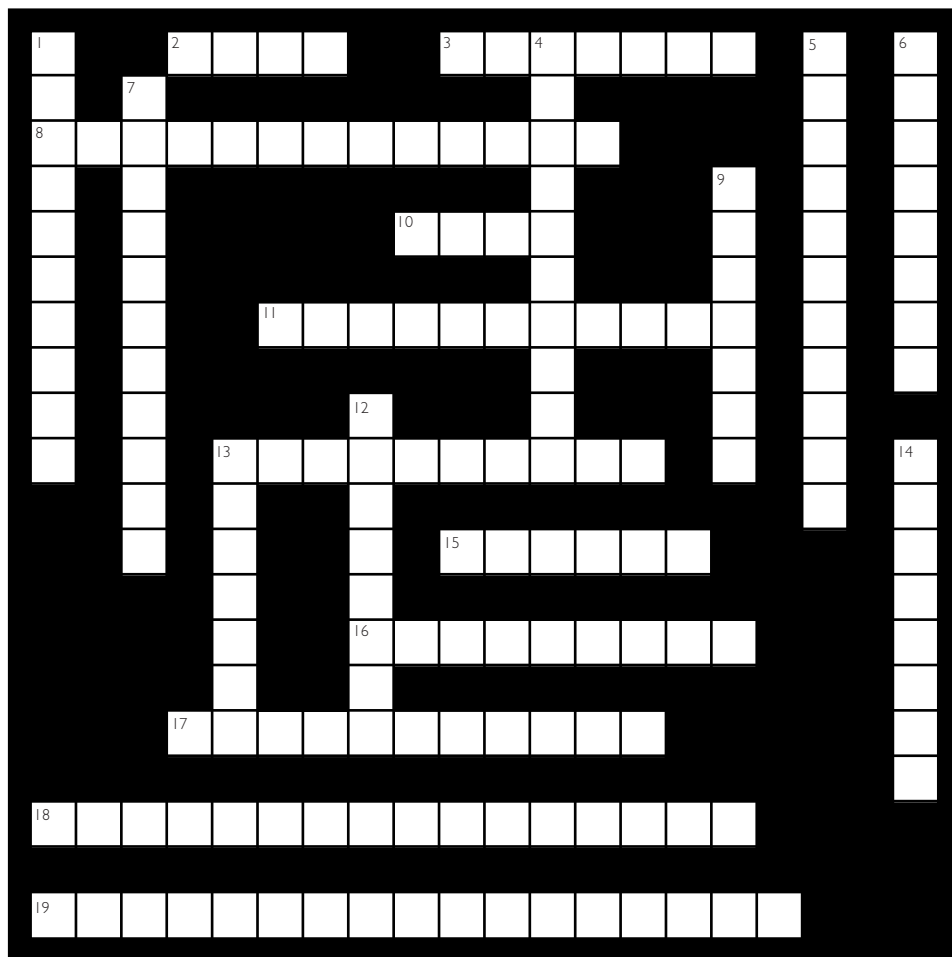
beeld: rick keus

Sindsdien broedden ongeveer 40 verschillende huurders er hun creatieve eieren uit. Er wordt in opdracht zowel als vrij werk gemaakt. Vier fotografen hebben er momenteel een professionele fotostudio en atelierruimte. Daarnaast werken er twee grafisch vormgevers die tevens autonoom werk maken, drie beeldend kunstenaars en een theatermaker. De grenzen tussen de disciplines worden niet scherp getrokken en regelmatig vinden er kruisbestuivingen plaats. Een aantal kunstenaars geeft workshops en initieert en begeleidt kunstzinnige en educatieve projecten, zoals de Kinderkijkroutes (blz 11). Vijf kunstenaars wonen op of nabij het Noordereiland. Beheer en onderhoud van het gebouw doen de kunstenaars in principe zelf.

De goed bezochte open dagen van de NE Studios worden elk jaar georganiseerd, iedereen is van harte welkom om kennis te maken met de kunstenaars en de ateliers te bezoeken. Het werk op de tentoonstelling kan bekeken en gekocht worden. De NE Studios biedt bij gelegenheid ook expositieruimte aan derden. Zo werd hier tweemaal de Rotterdamse Appendixgafiektentoonstelling gehouden en opende zij tevens haar deuren tijdens de Verborgten tuinenroute. Op 14 en 15 mei 2011 vinden de nieuwste open dagen plaats met als extra activiteiten en tentoonstelling rond het thema Binnenvaartschippers.

www.nestudios.nl

HET KRUISBOORDRAADSEL



HORizontaal

2. EEN OBJECT AAN DE OEVER VAN DE MAAS WAAR MISDADIGERS VERHANGEN WERDEN
3. SCHEEPSKEUKEN
8. EEN KLEINE NEDERZETTING IN DE MAAS BLIJFT MOEDIG WEERSTAND BIJEN AAN DE OVERWELDIGERS.
10. EEN OUDE SCHUIT UIT EEN PLAATSJE AAN HET IJSSELMEEER
11. UITVINDER VAN DE ORGON ACCUMULATOR EN DE CLOUD-BUSTER
13. FILMREGISSEUR VAN DE FILM DE BRUG (OVER DE HEF) UIT 1928
15. EEN LANDOPPERVLAKTE GROTER DAN EEN ROTS
16. VOORMALIG HOTEL AAN DE VAN DER TAKSTRAAT
17. DE NAAM HERINNERT AAN HET BEZOEK VAN DE KONINKLIJKE FAMILIE AAN DIT GEBIED IN 1874.
18. DE OFFICIËLE NAAM VAN DE HEF
19. NAAM VAN HET ROOD GEVERFDE MONUMENT OP HET BURGEMEESTER HOFFMANPLEIN

VERTICAAL

1. DE WILLEMSBRUG, DIE HET NOORDEREILAND MET ROTTERDAM NOORD VERBINT, WERD GEBOUWD ONDER ZIJN VERANTWOORDELIJKHEID, ROND 1870
4. DEZE WIJK IN PARIJS TREKT AL HEEL LANG VEEL KUNSTENAARS EN VOORAL SCHILDERS AAN.
5. DE STRAATJONGEN VAN ROTTERDAM
6. ACHTERNAAM VAN EEN VAN DE BEKENDSTE ZEEHELDEN IN DE NEDERLANDSE GESCHIEDENIS
7. WAS DE CONCURRENT EN DE OPVOLGER VAN HET STOOMSCHIP.
9. EEN ZIELSGESTELDHEID DIE VOORKOMT IN DE TITEL VAN HET BEKENSTE BOEK VAN DESIDERIUS ERASMUS
12. EEN ROTTERDAMSE ZAKENMAN, GEMEENTERAADSLID, REDER EN BANKIER.
13. EEN DRANK DIE WERD GEPRODUCEERD DOOR DE FIRMA HULSTKAMP
14. DE NAAM VAN DEZE VOORMALIGE PAROCHIE HERINNERT AAN EEN WONDER.

DOE-HET-ZELF KUNST

George Brecht - *Drip Music, Fluxversion I*

(1959)

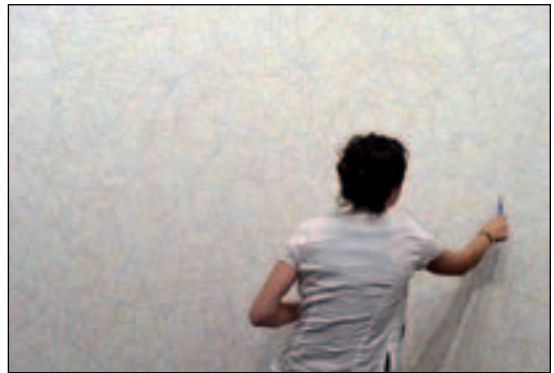
Eerste uitvoerder staat op een hoge ladder en giet water uit een kruik heel langzaam naar beneden in de kop van een Franse hoorn of tuba die door een tweede uitvoerder op vloerniveau wordt vastgehouden.



Soll LeWitt - *Wall Drawing # 65*

(1971)

Lijnen niet kort, niet recht, kruisen en aanraken, willekeurig getrokken, met behulp van vier kleuren, gelijkmatig verdeeld met een maximale dichtheid, over de gehele oppervlakte van de muur.



Lawrence Weiner - *One pint gloss white lacquer poured directly upon the floor and allowed to dry.*

(1968)

Eén pintje glanzende witte lak rechtstreeks op de vloer gieten en laten opdrogen.



Boven het werk: *A translation from one language into another nr. 071, 1969 - 2011* / Lawrence Weiner

Peter Fischli & David Weiss. - *How to work better*

(1991)

Dit werk is eigenlijk een muurschildering op een kantoorgebouw. Print of teken een kopie en hang deze op of nabij een werkplek.



COLOFON

PRODUCTIE & DESIGN BUREAU PROGRESSIEF

REDACTIE TIJS BAKKER

DRUKWERKBEGELEIDING IGNACIO WILLEMS
JOERI VIERGEVER

TEKST REDACTIE BASTIAAN SONDERVAN
DIRK P. WOLFF

BEELDREDACTIE BUREAU PROGRESSIEF

VORMADVIES TAMYRA MEESTERS

ARTWORK TIJS BAKKER

COVERBEELD JUDITH VOGT

FOTOGRAFIE/BEELD ANITA SIMONS
BEN WIND
DE HEF PUBLISCHERS
DE ZWARTE RUYTER
FRANS APPEL
GOOGLE
JOE CILLEN
NILS HILBERS
PETER KALB
RICK KEUS
TAMYRA MEESTERS

MET DANK AAN ADRIAAN ZIJLMANS
ANNE MIEKE BACKER
EDWIN DORTLAND
ELLEN WIND
ERIK VAN LOON
GRE VAN OOSTENBRUGGE
IGNACIO WILLEMS
JEANETTE SMIT
JOE CILLEN
JOERI VIERGEVER
MARCEL STREEF
MARIJKE VERHOEFF
MARIT VAN DER RIET
MARJO STENFERT KROESE
MARJOKE SCHULTEN
NICOLE VAN TENT
NICOLET VAN DE LOGT
NIELS VAN HAM
PETER KALB
ROELOF KOK
RUUD BRETILER
THEO HUIJGENS
WILLEM DE KLERK

HET MAGAZINE EN DE EVENEMENTEN
ZIJN MOGELIJK GEMAAKT DOOR:

WILT U DEELNEMEN AAN EEN VAN DE PROJECTEN, HEEFT U
VRAGEN, EEN GOED IDEE OF HEEFT ER IETS ANDERS AAN
ONTBROKEN? NEEM DAN CONTACT MET DE CULTUURSCOUT VAN
DEELGEMEENTE FEIJENOORD, ROELOF KOK.



Roelof Kok, Cultuurscout Feijenoord
Postbus 9555, 3007 AN Rotterdam
cultuurscoutfeijenoord@sbaw.nl
010-291 80 05



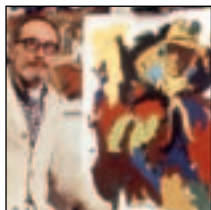
AGENDA KUNST EN CULTUUR 2011



14 & 15
MEI

OPEN DAGEN
IN DE
NE STUDIO'S

www.nestudios.nl



3,4 & 5
JUNI

KUNST
KAMERS
ROTTERAM

www.kukaro.nl



6 & 7
JULI

NORTH SEA
ROUND
TOWN

www.streefproductions.com



30 & 31
JULI

PRINSENDINER,
EN HET RONDJE
NOORDEREILAND

www.rondjenoordereiland.nl

DOORLOPEND



CULTVIDEOTHEEK
NEXTPAGE

MET IEDERE LAATSTE
WOENSDAG VAN DE MAAND
EEN GOODNIGHTFILM.
DAGELIJKS OPEN VAN
18:00 TOT 23:00.
www.nextpage.nu

DE ZWARTE RUYTER
PROJECTRUIMTE VOOR
BEELDDE KUNST MET
TENTOONSTELLINGEN EN
KUNSTENAARSBOEKEN.
OPEN VAN WOENSDAG
TOT EN MET ZATERDAG VAN
12:00 TOT 18:00.

www.dezwarteruyter.net

PHOTO GALLERY
BEN WIND

HEDENDAAGSE EN
KLASSIEKE FOTOGRAFIE
VOOR MENSEN VAN ACHT
TOT TACHTIG. OPEN
DONDERDAG TOT EN MET
ZATERDAG VAN 10:00 TOT
17:00, OP WOENSDAG VAN
12:00 TOT 17:00.

www.benwind.com

NE-GALLERY

AL 26 JAAR EEN BEGRIP.
OPEN OP AFSpraak EN TE
BEZICHTIGEN IN DE BUITEN-
RUIMTE ALS ONDERDEEL VAN
HET M.S. NOORDEREILAND.

www.noordereiland.org

27 AUGUSTUS EXPEDITIE NOORDEREILAND

OP DEZE DAG VINDT VOOR DE EERSTE
MAAL EEN GROOTS EN MEESLEPEND
EVENEMENT PLAATS, GENAAMD EX-
PEDITIE NOORDEREILAND, SPECIAAL
VOOR BEWONERS VAN HET NOOR-
DEREILAND.

TOT NOG TOE BESLAAT HET PRO-
GRAMMA: MODE AAN DE MAAS, EEN
OVERZICHTSTENTOONSTELLING VAN
DE KINDERKIJKRUTE, DE PRESENTATIE
EN PLAATSIING HET PROJECT ZICHT OP
DE WAL, MUZIEK VAN DE BRASSBAND
MUSIC MATTERS, DE VERTONING VAN
DIVERSE FILMS OVER ROTTERDAMSE
BRUGGEN, EEN TENTOONSTELLING VAN
HISTORISCHE FOTO'S EN (AMATEUR)
KUNST, EEN KUNSTMARKT, VERSCHIL-
LENDE WANDEL-, FIETS- KUNST- EN KINDERRUTES, DRAAIMOLENS, IJSCOKARREN, OLDTIMERS EN TOT SLOT VAARTOCHTEN.

DE ORGANISATIE STAAT HIERNAAST NOG ZEER OPEN VOOR BEWONERS DIE HUN EIGEN FOTO'S OF SCHILDERIJEN TENTOON WIL-
LEN STELLEN, KUNSTENAARS DIE HUN WERK WILLEN PRESENTEREN EN VER-KOPEN EN OF MUZIKANTEN DIE WILLEN OPTREDEN
(ZIE OOK PAGINA 17).

www.montmartreaandemaas.nl/projecten/expeditie

